

社会福祉法人
八千代市身体障害者福祉会 会報
発行責任者：磯崎 節 男
編集：阿部 裕 一
事務所：八千代市米本 2429-10
TEL 047-488-8813
FAX 047-488-8384
印刷所：はばたき職業センター
<http://hukushikai.com>

一九七七年十二月日第三種郵便物認可
二〇二四年九月十六日発行（毎月十八日発行）一・二・三・五・六・七の日発行
SSKP 通巻八五〇一号

はばたき

福祉会・
はばたき
職業センター
5つの誓い

1. 私たちは、一人はみんなのために、みんなはひとりのために働きます。（支え合いと連帯）
2. 私たちは、どのような環境のもとでも、その人らしい生き方を認め、可能性を信じ、その能力を育む努力を続けます。（生きがいと可能性の追及）
3. 私たちは、いつでもどこでも誰もが安心して暮らせる地域社会をめざします。（心豊かな社会の創造）
4. 私たちは、社会の一員として自ら考え、行動し、前向きに生きる開拓者をめざします。（開拓者としての心得）
5. 私たちは、生命の尊さ・個人の幸せを求めつつ、社会に貢献することをめざします。（幸福の追求と社会貢献）



八千代市障害者スポーツ大会開催に向けて
用具の準備が急ピッチで行われています
(詳細は3面)

悠々堅歩

八千代スルーネット同好会

会長 湯田 洋子

八千代スルーネット同好会は健康維持・多くの方との交流を目的として障害当事者とボランティアで組織されたサークルで活動期間は30年近くになります。八千代市社会福祉協議会にサークル登録し、毎月第1・3火曜日の午後から福祉センター2Fで活動しています。会員は視覚障害者が中心ですが車イスの会員がいたこともあり、障害を問わず総勢20名弱で活動しています。

さて、タイトルにある「スルーネット」って何？と思う方が多いと思いますが正式名称は「スルーネットピンポン」といい、卓球台の上を昔の出る鉛の入った球を転がし得点を競う競技です。ラバーの付いていないラケットを使用し、卓球ネットの下をラリーします。速いボールはネットにかかってしまったり返球が難しく、ラリーが長くなると会場がざわつくこともあり、みんなで楽しく活動しています。

また、活動後には交流する時間を設定し、情報交換を行っています。大きな目的のひとつである活動後の交流は会員の楽しみとなっていて、もしかしたらスルーネットよりも盛り上がりつつあるかもしれません！

同好会では活動する会員を随時募集しています。興味のある方はぜひ見学に来てください。これからも同好会では元気に活動をしていきますのでどうぞよろしくお願ひします。

特別編

『防災の日』特集

八千代福祉ネットワークの

取り組み

1月1日、石川県に大きな揺れが襲い、その後、津波や火災が発生した「能登半島地震」……8月には九州各地から日本列島を東に長い期間大雨を降らせ、冠水や土砂崩れ、また交通機関にも影響が出た「台風10号」……

災害は「いつ・どこで」起こるのかわかりません……9月1日の「防災の日」を機にして、八千代福祉ネットワークの取り組みについて焦点をあててみます。

~~~~~

### 《八千代福祉ネットワークとは……》

八千代市内の障害福祉サービス事業所などで構成されている組織です。その活動は、共に障害種別の枠を超え、(身体障害・知的障害・精神障害 誰もが自分らしく暮らせる地域社会の実現に向けて、様々な活動に取り組んでいます。

### 《そもそも何故

### 焦点をあてるのか……》

その構成されている事業所の中には、『福祉避難所』として八千代市と協定を結んでいるところもあり、もちろん、はばたき職業センターもその一つになっています……

### 《会議で出てきたこと……》

定期的な会議を実施している中で大規模災害に対する教訓は時間とともに薄れていくものです。今年、能登半島地震を

きっかけに、再度災害に対する意識を持ち、福祉避難所としての役割などを再確認しようとの動きがありました。

### 《事業所の実情は……》

討議のなかで、その事業所を利用している利用者等への対応や非常用品の備蓄などは講じているのですが、福祉避難所としての役割を果たすには、それぞれ意識や体制などに異なりがありました。

### 《各事業所の取り組み……》

ある事業所では、その地域の自治会と連携し、障害者も高齢者も地域の避難所である学校を中心に訓練を実施したそうです。その際、ニーズの把握を行うと井戸水の協力は可能ですか？などの質問を受けたそうです。また駐車場スペースが広い事業所は福祉的機能となると考える必要があるが、避難受入れの際、敷地にテントを張ることしか考えられない、建物内のスペースや物資の提供となると整えてはいない等とありました。

### 《事業所規模の違いも……》

福祉避難所として受け入れるにしても日中支援を行っている事業所と宿泊機能を持つ事業所では事業所の規模や職員体制などに違いがあります。福祉避難所として、どこが・どのような役割を担うのかなど再確認する必要がありました。

### 《備えに向けて……》

障害者福祉サービス事業所が最初に『福祉避難所』として八千代市と協定を結んだ年は、平成28年3月になります。この間、避難に対する考え方も変化が生じていることから一度、八千代市の担当課と話し合いの場を設けることになっています。

### 《八千代福祉ネットワーク構成事業所》

- ◇ 社会福祉法人 八千代翼友福祉会 友愛みどり園
  - ◇ 社会福祉法人 実のりの会 ビック・ハート
  - ◇ NPO法人 にじと風福祉会 にじと風
  - ◇ 社会福祉法人 心聖会 こいけ障害者支援センター
  - ◇ NPO法人 すずらん すずらん
  - ◇ 社会福祉法人 栄寿会 地域活動支援センター
  - ◇ 一般社団法人 BONDS ナイン
  - ◇ 社会福祉法人八千代市身体障害者福祉会 はばたき職業センター  
きらめき支援センター
- ※記載している 福祉ネットワーク事業所すべてが協定を結んでいる訳ではありません

### 【豆知識】

#### ◇ 「福祉避難所」とは……

福祉避難所は、介護保健施設や医療機関等に入所・入院するには至らないが、一般的な避難所での避難生活が困難な要配慮者を収容し、適切な支援をしながら保護する目的で設置する施設をいいます。

#### ◇ 「福祉避難所の開設」とは……

要配慮者が安心して避難生活ができる体制を確保するための避難所です。そのため、要配慮者の身体状況や心身の健康状態を考慮し、一般の避難所での生活が困難だと判断された場合は、その必要性や緊急性が高い人から優先的に福祉避難所へ移送します。このように福祉避難所は、災害時に必要に応じて開設される二次的避難所であり、災害発生当初から避難所として利用することはできません。

#### ◇ 「避難行動要支援者」とは……

高齢や障害などにより災害時に自力で避難することが困難なため支援が必要な人です。市では、次の1から5のいずれかに該当する人を対象としています

- 1 介護保険法に基づき 要介護3以上の高齢者
  - 2 身体障害者手帳の交付を受け、障害の程度が1級〜2級の障害者
  - 3 療育手帳の交付を受け、障害の程度がAからAの2の障害者
  - 4 精神障害者保健福祉手帳の交付を受け、障害の程度が1級の障害者
  - 5 その他特別の事情で 避難支援を希望し、市長が認める人 (施設に入所している人は対象外です)
- ※八千代市のホームページより抜粋

# 8月の足跡

## ◇ 新しい仲間が増えました!

8月から同行援護事業・非常勤職員として酒井美智子氏が入職しました。またガイドヘルパーとして吉川聡美氏が登録されました。これからの活躍に期待しています。今後共よろしくお願い致します。

## ◇ 八千代市障害者スポーツ大会

準備に大忙し……

8月28日(水)3回目となる実行委員会を開催しました。すでにご案内のとおり、今年も障害のある・なしにかかわらず、誰もが楽しくスポーツを体験できるように企画しています。その体験競技の一つである「新しい鬼ごっこ」は鬼役にボールを当てる競技で、用具は実行委員の自任になります。大会開催まで1ヶ月を切りました……急ピッチで用具づくりなどを行っています。手作り感満載の大会をお楽しみに!



## ◇ パリオリンピックを応援?

7月27日(土)と8月9日(金)に八千代市市民会館小ホールなどで八千代市出身のオリンピック選手角田選手、安楽選手のパブリックビューイングが開催されました。遅い時間帯にもかかわらず大勢が駆け付ける中、市民会館には本会売店「はばたきショップ」があることから応援を一緒に盛り上げようと開店させていただきました。

## ◇ 第25回二ユーバードレース

in 八千代実行委員会!

12月8日に開催される二ユーバードレース in 八千代……大会準備が着々と進む中、今年のゲストランナーは、リオデジャネイロ五輪女子マラソンに場した田中智美さん(千葉英和高校出身)と気象予報士の平井信行さんです。今年も「障害者コース」が設定されているので安心して参加できるよう一つひとつ確認して行っています。

## ◇ 笑顔のつどい

8月は「夏休み」とさせていただきます。ご迷惑をおかけしました……

## 身障相談

毎月末、金曜日を身障相談日と設定し、日々の悩みを共有できる場としています。相談員は障害当事者に担当していただいております。ぜひご利用下さい。  
※現在新型コロナウイルスの感染状況から連絡は「きらめき支援センター」へ

# わたしの暮らし

## タッチパネルは視覚障害者の大敵!

今や当たり前の存在であるタッチパネルの端末。視覚障害者にとっては操作がきわめて困難な「大敵」です。

なぜかという、平らな画面上のボタンは触って探せないため、そもそも押すことが不可能だからです。例えば、コロナ禍以降、タッチパネルで注文するお店が急増しましたが、これは決して歓迎できません。また、セキュリティ強化のため暗証番号入力端末がタッチパネルに

# 手話にふれてみよう!

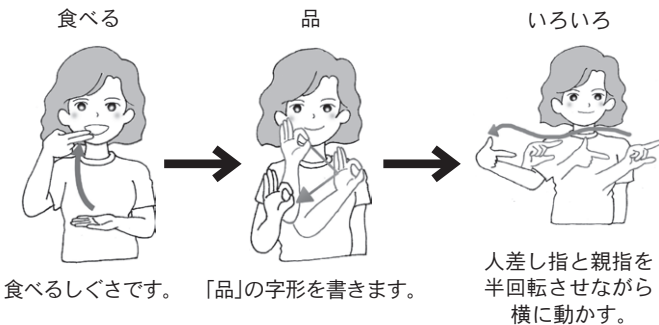
なつてしま、買物物ができなかつたという人もいます。その一方で「誰もが暮らしやすい社会に」という言葉が飛び交う世の中にわたしは憤りを感じます。  
特に飲食店や駅など、接客設備にタッチパネル式の端末がある所でお仕事をされている方には、操作をお手伝いいたたく、注文を口頭で聞き取るなど、可能な限りのご配慮をお願いします。  
なお、同じタッチパネルでも、スマホ・タブレットはある機能によって使えるので、追ってご紹介します。乞うご期待!

## 手話は言語です! 災害編

八千代市手話言語・障害者コミュニケーション条例  
令和元年9月30日施行



## 食料品



きらめき支援センター 手話通訳者設置事業

FAX/TEL 047-485-8822

E-mail: hukusikai.setti@kind.ocn.ne.jp

八千代市身体障害者福祉会 Facebook → 動画を選択 (動画協力: 八千代市聴覚障害者協会・手話サークル)



# 福祉 あら. カルト情報

## ★第 51 回国際福祉機器展 & フォーラムの開催および見学会の実施について!

高齢者、障害者(児)の日常生活の自立促進と社会参加のための福祉機器、リハビリテーション機器、介護機器用具などを集めた「2024 国際福祉機器展」が開催されます。きらめき支援センターではその展示会への見学会を実施します。

### ◎開催期間

リアル展 10月2日(水)～4日(金)  
10時～17時(最終日16時)

Web展 9月2日～11月1日

### ◎会場

リアル展 東京国際展示場  
「東京ビックサイト」  
東展示ホール

Web展 HCR Web サイト  
特設サイト内

◇見学会は、10月3日(木)に実施します。  
希望の方はご連絡ください。尚、定員になり次第締め切ります。

参加費 一人1,000円

予定 市内9時半頃出発→見学会  
戻りは16時頃を予定しています。

## ★『筆談会』のお知らせ!

中途失聴者や支援などに関心のある方、はじめての方でも大歓迎です! みんなで楽しい時間を過ごしましょう。

日時 10月7日(月) 13時半～  
場所 市福祉センター5階 作業室  
その他 飲み物などは各自で用意下さい。

## ★『八千代さん』開催のお知らせ (オストメイト懇談会)

今年2回目となります。「八千代さん」の懇談会を開催します。日頃の悩みや不安などを話し合い、また各ストマグループ別で問題点などの情報を共有したいと思います。ご家族の方の参加も大歓迎です。

日時 10月23日(水) 13時～15時  
場所 市福祉センター5階作業室  
締切 10月18日(金)まで  
その他 飲み物などは、各自でご用意ください。

## ★『高次脳機能障害者と家族のつどい』参加者募集

高次脳機能障害者とそのご家族の方々を対象に意見交換や交流などを目的に「つどい」を開催します。はじめて開催しますが、お気軽に参加ください……

日時 10月31日(木) 13時半～15時  
場所 市福祉センター4階研修室  
定員 20名程度  
参加費 無料  
その他 飲み物などは各自で用意してください。



先般、法人に1通のメールが届きました。その内容は

◇用事があり1歳の子供とも初めてその辺に行き、帰りのバスを待っていたのですが時間が過ぎててもバスは来ず……1本逃すと2時間後になるので30分ほど外に出ていました(実際にバスは10分程度の遅れだった様子)その日の最高気温は32度、昼過ぎの時間帯で子どもは空腹と眠気が相まって今までにない泣きっぷり……周辺にお店ひとつなく、子どもが熱中症になるのではないかと心配になり抱っこしたままあやすも、私もだんだんフラフラに……いつ来るか分からないバスを待つより、思い切って信号待ちをしている車に助けを求めました……突然、母子が呼び止める行為や安堵から号泣に驚かれたと思いましたが……等々という内容!

たまたま通りかかったのが、きらめきの車でした……仕事に向かう途中の出来事でしたが困った人を助けるのは当たり前……お礼のメールにこちらも温かい気持ちになりました……

## 今月の目次

### 9月

19日 派遣通訳者学習会  
20日 手話奉仕員養成講座(毎週) 笑顔のつどい

相談支援事業所連絡会  
福祉センター消防訓練

23日 手話言語の国際デー  
24日 事業間連絡会議

25日 地域生活支援はばたき編集会議  
手話にふれよう(毎週) 書道講座

### 10月

2日 手話にふれよう(毎週)  
3日 国際福祉機器展見学会  
4日 手話奉仕員養成講座(毎週)

5日 八千代市障害者スポーツ大会  
7日 輝く未来会・筆談会



9月初旬、福祉会が主催する福祉講座が始まった。初回とあって参加者みんな真剣なまなざしと緊張からか表情が硬く、笑顔ひとつない……その緊張をほぐすかのようにつに講師は笑顔で、マイペースに伝え始めた……リラックスしてきたのか講座半ばには、となり同士で会話が始まり、皆インジンがかかってきたかのように良い雰囲気になった……その講座は、初心者を対象にした「手話にふれよう」である。手話単語を覚えることも必要だが、表情はもっと大切と講師から教わったことを思い出す……最終回には、表情豊かに、手話で表していることを期待している……(こたけ)

## 福祉会実績報告

- 福祉有償運送事業 4件
- ガイドヘルパー 派遣事業 167件
- 車イス貸出事業 8件
- 手話通訳者等派遣事業 (手話44件・要約5件) 49件
- 施設見学・実習者受入 12人

この紙ははばたき職業センターで印刷しております  
印刷・編集のご用命はぜひ『はばたき職業センター』まで!!

一九七七年十二月三日第三種郵便物認可  
二〇二四年九月十六日発行(毎月十八回発行)一・二・三・五・六・七の日発行  
SSKP 通巻八五〇一冊